

and Economic Development Canada. L'utilisation est assujettie aux deux conditions suivantes : (1) Ce dispositif ne peut pas créer de brouillage, et (2) ce dispositif doit accepter tous les brouillages, y compris ceux qui pourraient créer un fonctionnement non souhaité dudit dispositif.

Cet émetteur et son antenne sont conformes aux limites d'exposition RF d'Industrie Canada pour le public général/l'exposition non contrôlée.

Garantie

Ce produit est couvert sous la **Garantie limitée de deux ans pour détecteur de fuites d'eau de domicile intelligent KOHLER®**, fournie sur le site kohler.com/warranty. Pour obtenir une copie imprimée des termes de la garantie, s'adresser au centre de services à la clientèle.

ES

Mientras usted sigue su rutina, el monitor inteligente de agua con llave de paso automática analiza la presión del agua y detecta las sutiles diferencias entre una bañera que se está llenando y una tubería que se ha roto. El sistema permite cerrar el agua de manera remota por medio de la aplicación KOHLER Konnect.

INFORMACIÓN IMPORTANTE

⚠ PRECAUCIÓN: Riesgo de incendio o de sacudida eléctrica. Solo use el cable y el adaptador que se incluyen.

⚠ PRECAUCIÓN: Riesgo de sacudidas eléctricas. Conecte a un tomacorriente equipado con un interruptor de circuito con pérdida a tierra (GFCI).

⚠ PRECAUCIÓN: Riesgo de daños al producto. No bloquee el flujo de aire a la llave de paso. Deje espacio abierto alrededor de ella.

Para que la llave de paso funcione bien, debe tener conexión a WiFi y estar conectada a un tomacorriente.

Requisitos de suministro eléctrico: Compatible con estándares PSU, 110/220 CA 5 VCD @ 3,8 A (19 W).

Conexión a WiFi

- Descargue la aplicación KOHLER Konnect.
- Siga los pasos en la aplicación para crear una cuenta y conectar la llave de paso al WiFi de su casa.

Indicadores del panel de LED

Consulte los siguientes indicadores LED en la ilustración:

A. Modo de vinculación: Conexión a WiFi.

B. Llave de paso abierta: El agua fluye a través de la unidad.

C. Llave de paso cerrada: El flujo de agua está cerrado.

D. Modo de espera: Después de 120 segundos, el indicador LED entra al modo de ahorro de energía. Para reactivar el dispositivo, toque ligeramente el botón de activación.

Consulte indicadores LED adicionales en la aplicación KOHLER Konnect.

Control de la llave de paso

- Mediante la aplicación:** Para cerrar el flujo de agua remotamente, seleccione el botón para abrir el agua “Water on” en el menú principal de la aplicación.
- En la llave de paso:** Oprima y sostenga oprimido el botón de activación hasta que se active la llave de paso. La luz LED cambia.
- Control manual:** Use en caso de que el botón de activación no esté funcionando. Abra la tapa de acceso en un extremo de la unidad. Con la punta plana de un destornillador gire la llave de paso a la posición “Abrir” o “Cerrar”. Para abrir, gire lentamente hacia la izquierda hasta que el panel LED indique que la llave de paso está abierta, aproximadamente 13 vueltas. Para cerrar, gire lentamente hacia la derecha hasta que el panel LED indique que la llave de paso está cerrada, aproximadamente 13 vueltas.
- Situaciones de emergencia:** En caso de un corte de suministro eléctrico en que usted deba cerrar el suministro de agua a su casa, cierre la llave de paso principal de su casa. Si no hay suministro eléctrico y debe cerrar la llave de paso, gírela hacia la derecha

aproximadamente 13 vueltas. Para abrirla, gírela hacia la izquierda 6 a 7 vueltas para obtener suficiente agua para usar todas las unidades hasta que vuelva el suministro eléctrico.

Restablecimiento a selecciones de fábrica

Para restaurar la llave de paso a las selecciones de fábrica, toque ligeramente el botón de activación 3 veces, y luego oprímalo y sosténgalo oprimido durante 5 segundos. Una vez que el dispositivo haya sido restablecido, es necesario volver a conectarlo a la red de WiFi de su casa.

Conformidad

FCC ID: N82-KOHLER049

Este dispositivo cumple lo establecido en la sección 15 de las normas de la FCC. El funcionamiento de este dispositivo está sujeto a las siguientes 2 condiciones: (1) Que este dispositivo no cause interferencia perjudicial y (2) que acepte cualquier interferencia, incluida la que pueda causar funcionamiento no deseado.

Este equipo ha sido probado, y se ha encontrado que satisface los límites de un aparato digital Clase B, de acuerdo a la sección 15 de las normas de la FCC. Estos límites están diseñados para proveer protección razonable contra interferencia perjudicial en una instalación residencial. Este equipo genera, usa y puede radiar energía de radiofrecuencia y, si no se instala y utiliza en cumplimiento de las instrucciones, puede causar interferencia perjudicial a las comunicaciones de radio. Sin embargo, no se garantiza que la interferencia no pudiera ocurrir en una instalación en particular. Si este equipo causa interferencia perjudicial a la recepción de radio o televisión, lo que se puede determinar al encender y apagar el equipo, se le sugiere al usuario que trate de corregir la interferencia mediante una o más de las siguientes medidas:

- Cambiar la orientación o el lugar de la antena receptora.
- Aumentar la separación entre el equipo y el receptor.
- Conectar el equipo a un tomacorriente distinto de donde está conectado el receptor.
- Consultar al distribuidor o a un técnico con experiencia en radio y televisión, para obtener ayuda.

Cualquier modificación o cambio sin aprobación expresa de la parte responsable del cumplimiento podría invalidar el derecho del usuario a utilizar el equipo.

Este transmisor con su antena cumple los límites de exposición a radiación de la FCC en ambientes no controlados. Este dispositivo no debe ubicarse ni hacerse funcionar con ninguna otra antena o transmisor. Este equipo se debe instalar y usar a una distancia mínima de 7-7/8 pulg (200 mm) entre el dispositivo radiador y un cuerpo humano.

IC: 4554A-KOHLER049

Este dispositivo contiene transmisores/receptores exentos de licencia que cumplen las Especificaciones Normativas de Radio de Canadá (RSS) exentos de licencia, de Desarrollo Económico, de Ciencias e Innovación. El funcionamiento de este dispositivo está sujeto a las siguientes 2 condiciones: (1) Que este dispositivo no cause interferencia y (2) que acepte cualquier interferencia, incluida la que pueda causar funcionamiento no deseado del dispositivo.

Este transmisor con su antena cumple los límites de exposición de radiofrecuencia (RF) de la Industria de Canadá para la exposición no controlada/población general.

Garantía

A este producto lo cubre la **limitada de dos años para Detectores inteligentes de fugas de agua de KOHLER®**, que puede consultarse en kohler.com/warranty. Solicite una copia en papel de los términos de la garantía al Centro de Atención al Cliente.

¿Necesita ayuda?

Need help?

Contact our Customer Care Center.

Besoin d'aide?

Appeler notre centre de services à la clientèle.

¿Necesita ayuda?

Comuníquese con nuestro Centro de Atención al Cliente.

Smart Home Water Monitor and Automatic Shut-off Valve

Moniteur d'eau domestique intelligent et robinet d'arrêt automatique

Monitor inteligente de agua y llave de paso automática

USA/Canada: 1-800-4KOHLER

México: 001-800-456-4537

kohler.com

Smart Home Water Monitor and Automatic Shut-off Valve

Moniteur d'eau domestique intelligent et robinet d'arrêt automatique

Monitor inteligente de agua y llave de paso automática

Homeowners Guide

Guide du propriétaire

Guía del propietario

Smart Home Water Monitor and Automatic Shut-off Valve

Moniteur d'eau domestique intelligent et robinet d'arrêt automatique

Monitor inteligente de agua y llave de paso automática

USA/Canada: 1-800-4KOHLER

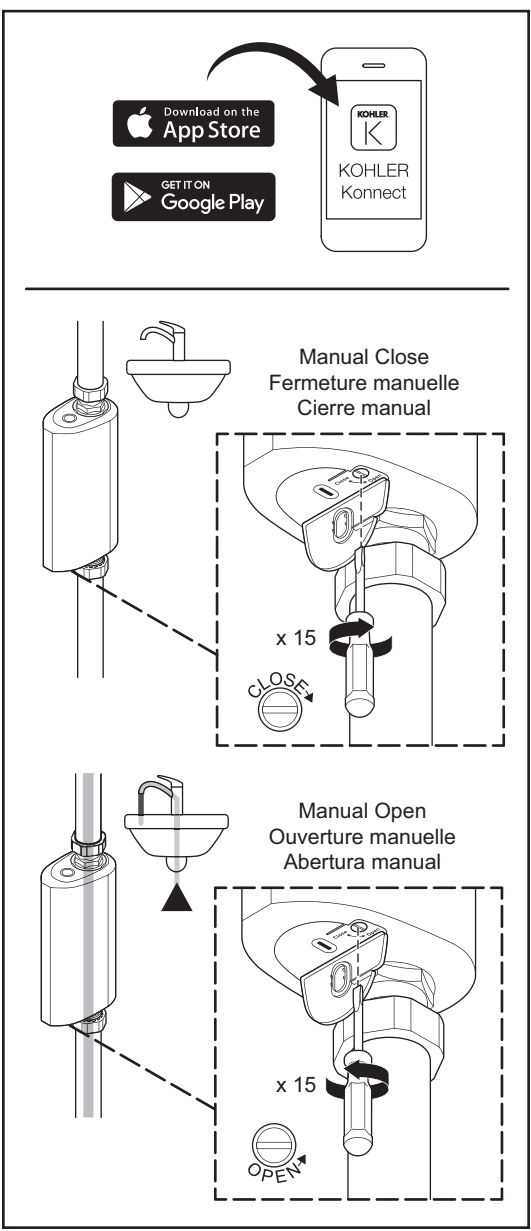
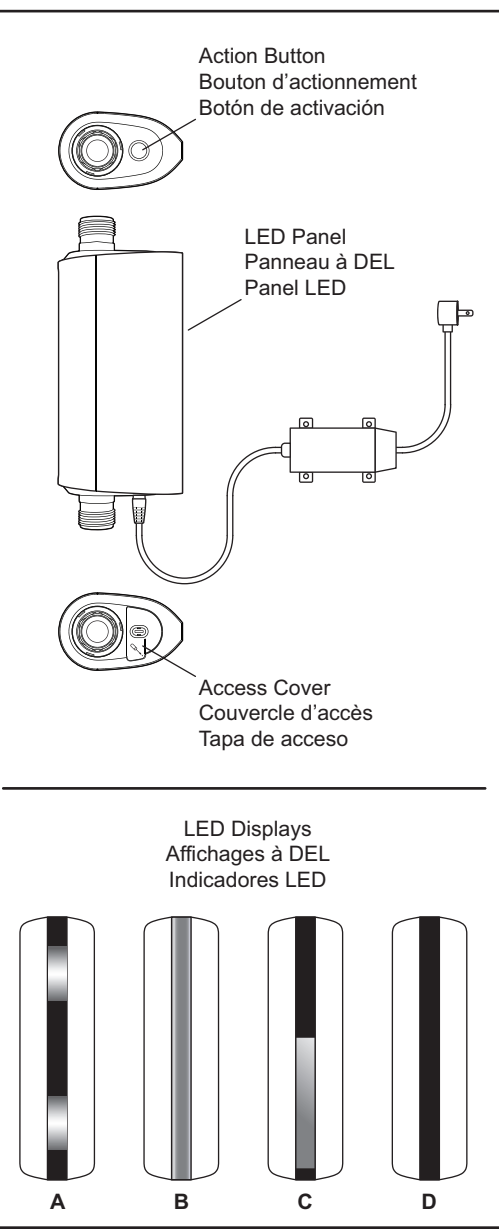
México: 001-800-456-4537

kohler.com

Smart Home Water Monitor and Automatic Shut-off Valve

Moniteur d'eau domestique intelligent et robinet d'arrêt automatique

Monitor inteligente de agua y llave de paso automática



The smart water monitor with automatic shut-off valve analyzes your water pressure as you go about your routine, detecting the subtle differences between a running bath and a burst pipe. The system enables you to turn OFF water remotely using the KOHLER Konnect app.

INFORMATIONS IMPORTANTES

- CAUTION: Risk of fire and electric shock.** Use only the provided cable and power adapter.
- CAUTION: Risk of electric shock.** Connect to an electrical outlet equipped with a ground fault circuit interrupter (GFCI).
- CAUTION: Risk of product damage.** Do not block airflow to the valve. Keep immediate surroundings clear.

For proper function, the shut-off valve must be connected to WiFi and plugged into an electrical outlet.
 Power Supply Requirements: Compatible with PSU standards, 110/220 AC 5 V DC @ 3.8 A (19 W).

WiFi Connection

- Download the KOHLER Konnect app.
- Follow the steps in the app to create an account and connect the valve to your home WiFi.

LED Panel Displays

- Refer to the illustration for the following LED displays:
- A. Pairing Mode:** Connecting to WiFi.
 - B. Valve Open:** Water is flowing through the unit.
 - C. Valve Closed:** Water is turned OFF.
 - D. Standby Mode:** After 120 seconds, the LED display enters energy save mode. To wake up the device, tap the action button.

Refer to the KOHLER Konnect app for additional LED displays.

Shut-off Valve Control

- Using the app:** To turn OFF water remotely, select the "Water on" button on the main menu of the app.

- On the valve:** Press and hold the action button until shut-off is activated. The LED light will change.
- Manual control:** Use if the action button is not functioning. Open the access cover on the end of the unit. Use a flat-blade screwdriver to turn the shut-off valve to the "Open" or "Close" position. To open, turn counter-clockwise slowly until the LED panel displays open, approximately 13 turns. To close, turn clockwise slowly until the LED panel displays closed, approximately 13 turns.
- Emergency situations:** In the event of a power failure and you need to shut off water to your home, close your main house shut-off valve. If you do not have power and need to close the shut-off valve, turn clockwise approximately 13 turns. To open, turn counter-clockwise 6-7 turns to get enough water to use all fixtures until power turns back on.

Factory Reset

To restore the valve to factory settings, tap the action button three times, then press and hold for 5 seconds. Once the device is restored, you must re-connect the device to your home WiFi network.

Compliance

FCC ID: N82-KOHLER049

This device complies with Part 15 of the FCC Rules. Operation is subject to the following two conditions: (1) This device may not cause harmful interference, and (2) this device must accept any interference received, including interference that may cause undesired operation.

This equipment has been tested and found to comply with the limits for a Class B digital device, pursuant to Part 15 of the FCC Rules. These limits are designed to provide reasonable protection against harmful interference in a residential installation. This equipment generates, uses, and can radiate radio frequency energy and, if not installed and used according to the instructions, may cause harmful interference to radio communications. However, there is no guarantee that interference will not occur in a particular installation. If this equipment does cause harmful interference to radio or television reception, which can be determined by turning the equipment off and on, the user is encouraged

to try to correct the interference by one or more of the following measures:

- Reorient or relocate the receiving antenna.
- Increase the separation between the equipment and receiver.
- Connect the equipment to an outlet other than the receiver's.
- Consult the dealer or an experienced radio/TV technician for help.

Changes or modifications not expressly approved by the party responsible for compliance could void the user's authority to operate the equipment.

This transmitter with its antenna complies with FCC radiation exposure limits for an uncontrolled environment. This device must not be co-located or operated in conjunction with any other antenna or transmitter. This equipment should be installed and operated with minimum distance of 7-7/8" (200 mm) between the radiator and your body.

IC: 4554A-KOHLER049

This device contains license-exempt transmitter(s)/ receiver(s) that comply with Innovation, Science and Economic Development Canada's license-exempt RSS(s). Operation is subject to the following two conditions: (1) This device may not cause interference, and (2) this device must accept any interference, including interference that may cause undesired operation of the device.

This transmitter with its antenna complies with Industry Canada RF Exposure Limits for General Population/ Uncontrolled Exposure.

Warranty

This product is covered under the **KOHLER® Smart Home Water Leak Detector Two-Year Limited Warranty**, found at kohler.com/warranty. For a hardcopy of warranty terms, contact the Customer Care Center.

FR

Le moniteur d'eau domestique intelligent avec robinet d'arrêt automatique analyse la pression d'eau utilisée au quotidien, en apprenant les différences subtiles entre le fait de faire couler un bain et un tuyau cassé. Le système permet de couper l'eau à distance en utilisant l'application KOHLER Konnect.

RENSEIGNEMENTS IMPORTANTS

- ATTENTION : Risque d'incendie et de choc électrique.** Uniquement utiliser le câble fourni et l'adaptateur de courant.
- ATTENTION : Risque de choc électrique.** Connecter à une prise électrique munie d'un disjoncteur de fuite de terre (GFCI).
- ATTENTION : Risque d'endommagement du produit.** Ne pas bloquer le débit d'air vers le robinet. Maintenir les environs immédiats dégagés.

Pour un fonctionnement adéquat, le robinet d'arrêt doit être connecté au WiFi et branché sur une prise électrique.

Exigences en alimentation électrique : Compatible avec les normes PSU, 110/220 c.a. 5 V c.c. à 3,8 A (19 W).

Connexion WiFi

- Télécharger l'application KOHLER Konnect.
- Suivre les étapes dans l'application pour créer un compte et connecter le robinet au WiFi du domicile.

Affichages de panneau à DEL

Se reporter à l'illustration pour les affichages à DEL suivants :

- A. Mode de jumelage :** Connexion au WiFi.
- B. Robinet ouvert :** L'eau s'écoule par l'ensemble.
- C. Robinet fermé :** L'eau est coupée.
- D. Mode d'attente :** L'affichage à DEL entre en mode d'économie d'énergie au bout de 120 secondes. Taper sur le bouton d'actionnement pour réactiver le dispositif.

Se reporter à l'application KOHLER Konnect pour voir des affichages à DEL supplémentaires.

Contrôle de robinet d'arrêt

- Utilisation de l'application :** Pour couper l'eau à distance, sélectionner le bouton « Water on » (Eau ouverte) dans le menu principal de l'application.
- Sur le robinet :** Appuyer longuement sur le bouton d'actionnement jusqu'à ce le robinet d'arrêt soit activé. Le voyant DEL changera.
- Commande manuelle :** Utiliser cette commande si le bouton d'actionnement ne fonctionne pas. Ouvrir le couvercle d'accès sur l'extrémité de l'ensemble. Utiliser un tournevis à lame plate pour mettre le robinet d'arrêt en position « Ouvert » ou « Fermé ». Pour ouvrir, tourner lentement dans le sens antihoraire jusqu'à ce que le panneau à DEL affiche ouvert, au bout de 13 tours environ. Pour fermer, tourner lentement dans le sens horaire jusqu'à ce que le panneau à DEL affiche fermé, au bout de 13 tours environ.
- Situations d'urgence :** En cas de panne de courant et s'il est nécessaire de couper l'eau du domicile, fermer le robinet d'arrêt principal du bâtiment. S'il n'y a pas de courant et s'il est nécessaire de fermer le robinet d'arrêt, tourner dans le sens horaire de 13 tours environ. Pour ouvrir le robinet d'arrêt, tourner 6 ou 7 tours dans le sens antihoraire pour obtenir une quantité d'eau suffisante pour utiliser tous les dispositifs, jusqu'à ce que le courant revienne.

Réinitialisation aux réglages en usine

Pour restaurer le robinet aux réglages en usine, appuyer trois fois sur le bouton d'actionnement, puis appuyer pendant 5 secondes. Lorsque le dispositif a été restauré, il est nécessaire de le reconnecter au réseau WiFi du domicile.

Conformité

ID FCC : N82-KOHLER049

Ce dispositif est conforme à la section 15 des réglementations de la FCC. L'utilisation est assujettie aux deux conditions suivantes : (1) Ce dispositif ne

peut pas créer un brouillage nuisible, et (2) ce dispositif doit accepter tous les brouillages captés, y compris les brouillages qui pourraient créer un fonctionnement non souhaité.

Cet équipement a été testé et a été considéré être conforme aux limitations pour un dispositif numérique de classe B, selon la section 15 des réglementations FCC. Ces limites sont conçues pour fournir une protection raisonnable contre tout brouillage nuisible dans une installation résidentielle. Cet équipement génère, utilise et peut émettre une énergie de radiofréquence et, s'il n'est pas installé et utilisé conformément aux instructions, pourrait créer un brouillage nuisible aux communications par radio. Cependant, il n'est pas garanti qu'aucun brouillage n'aura lieu dans une installation particulière. Si cet équipement cause un brouillage nuisible à la réception radio ou télévision, ce qui peut être déterminé en éteignant l'équipement et en le rallumant, il est recommandé d'essayer de rectifier ce brouillage en prenant l'une ou plusieurs des mesures suivantes :

- Réorienter ou changer l'emplacement de l'antenne de réception.
- Augmenter la séparation entre l'équipement et le récepteur.
- Connecter l'équipement à une prise différente de celle du récepteur.
- Consulter le concessionnaire ou un technicien radio/TV expérimenté pour obtenir de l'assistance.

Tous changements ou modifications non expressément approuvés par la partie responsable garantissant la conformité pourraient annuler le droit à l'utilisateur d'opérer cet équipement.

Cet émetteur et son antenne sont conformes aux limites d'exposition aux rayonnements de la FCC pour un environnement non contrôlé. Ce dispositif ne doit pas être co-localisé ou opéré avec toute autre antenne ou tout autre émetteur. Cet équipement doit être installé et utilisé en laissant une distance minimale de 7-7/8 po (200 mm) entre le radiateur et votre corps.

IC : 4554A-KOHLER049

Ce dispositif comprend un ou plusieurs émetteurs/ récepteurs exemptés de licence conformes aux normes RSS d'exemption de licence de Innovation, Science